



- ۱- گزینه «۴»  
خطوات: گام‌ها، قدم‌ها  
مؤکد: تأکیدشده، استوار  
نفیر: فریاد و زاری با صدای بلند  
توجه: مخنقه: عقد، گردن‌بند
- ۲- گزینه «۲» شکل درست واژه‌های غلط: «ترجیح دادن- حسن سیرت و صباحت»
- ۳- گزینه «۱» نقش‌های تبعی در سایر گزینه‌ها، به ترتیب:  
«فریاد» ← معطوف  
یار آمده است یار ← تکرار  
رسول خدای جهان ← بدل
- ۴- گزینه «۴» «شب پره ← شپره»  
ادغام  
در فرایند «ادغام» دو صامت به دلیل نزدیکی به هم و برای سهولت تلفظ، در هم ادغام می‌شوند.
- ۵- گزینه «۲» «سوگند»، با از دست دادن معنای پیشین و پذیرفتن معنای جدید، به دوران بعد منتقل شده است.
- ۶- گزینه «۱» شکل درست مصراع دوم: «به خون من آن ذره آغشته باد»
- ۷- گزینه «۴» در بیت گزینه «۴» «حسن تعلیل» وجود ندارد.
- ۸- الف) حاج آقا  
ب) مرگب: خوشحال / وندی: آسایشگاه / وندی- مرگب: خوشحال‌تر  
ج) «خوشحال‌تر» یا «باسواد»



- ۹- «رباعی» / این سروده، چهار مصراع دارد که مصراع‌های یکم، دوم و چهارم آن هم‌قافیه هستند و وزن و آهنگ آن، معادل «لا حول و لا قوه الا بالله» است.
- ۱۰- «درفش کاویان» نماد «پیروزی» است.  
 افریدون (فریدون) نماد «مبارزه با ابلیس، شیطان و نیز هوای نفس» است.
- ۱۱- الف) در هنگام آسودگی، همراهی با یکدیگر شایسته‌تر است، در غیر این صورت، عیب‌جویان فرصت بدگویی پیدا می‌کنند.  
 ب) این مرد بزرگ و نویسنده با کفایت، با خوشحالی تا نزدیک نماز ظهر به نوشتن مشغول شد.  
 ج) در غروب خورشید که مانند دریایی از خون، سرخ رنگ بود، حکومت و زندگی خود را در حال پایان و نابودی دید.  
 د) اکنون باید یک استشهدنامه نوشت، که ضحاک جز نیکی هیچ کاری نکرد.
- ۱۲- الف) به هدف و آرزو نرسیدن / ناکامی در رسیدن به مقصود  
 ب) اشکی که از چشم می‌آید.  
 ج) آینه: آفرینش (خلق آدم) / نقش‌های بوقلمون: جلوه‌های آفرینش انسان  
 د) درد عشق، درمان ندارد. (هجرت و دوری از معشوق، درمان ندارد).  
 هـ) افکار کهنه و پوسیده / افکار نو و تازه
- ۱۳- الف) قناعت و ساده‌زیستی  
 ب) وفاداری عاشق / ترک عشق برای عاشق ممکن نیست.  
 ج) جان‌فشانی در راه دفاع از وطن / ظلم‌ستیزی
- ۱۴- ادبیات تعلیمی، ابیات مذکور دربردارنده «پند و اندرز» است و با لحن روایی و تعلیمی خوانده می‌شود.
- ۱۵- همه پدیده‌ها تحت تأثیر عنایت و عشق الهی، متعالی می‌شوند. (عشق و توجه خداوند، تعالی بخش است).

- ۱- گزینة «۴»
- ۲- گزینة «۱» لِيُنْقِذُوهُ: تا او را نجات دهند.
- ۳- الف) حکایت می‌شود که مردی پر از عیب و گناه بود، پس برای کارهای زشتش پشیمان شد.  
 ب) نمی‌توانیم زبانی بدون کلمات وارد شده بیابیم.  
 پ) او پوشش خاصی مثل چتر دارد که آن را هنگامی که از درختی به درخت دیگر می‌پرد، باز می‌کند.  
 ت) از سوارانی که در بیابان‌ها سرگردان شده‌اند درباره آبیگرها پرس.  
 ث) در راه رفتنت میانه‌رو باش و صدایت را پایین بیاور.



- ۴- گزینۀ «۳» من خیر: از خوبی
- ۵- گزینۀ «۲» آتی، المُتَوَكِّل، المعتقد: اسم الفاعل
- ۶- گزینۀ «۱» انسان گریه می کند هنگامی که اعمالش را در قیامت می بیند.
- ۷- گزینۀ «۳» کلمۀ عربی شده
- ۸- گزینۀ «۳» قَدَّر: الماضي
- ۹- الف) اَعْلَى: اسم التفضیل      مَحْضَر: اسم المكان  
ب) عَلَّام: اسم المبالغة      معبود: اسم المفعول  
پ) یعمل: فعل الشرط      یکسب: جواب الشرط  
ت) حتی یحکُم: الفعل المضارع  
ث) تشرحُ صفاة الخالق
- ۱۰- نَجْدَة = نصر (یاری)      یَسْتَطِيع = یقدرُ (می تواند)      یمین (راست) ≠ شمال (چپ)  
فَخُور (خودخواه) ≠ متواضع      آرادَ (خواست) = شاءَ
- ۱۱- الف) الحکمة: فاعل      ب) أَحَبَّتِي: مبتدا      هجرونی: خبر  
پ) یُجَذَّبُ: الفعل المجهول  
ت) المُنزَّل: اسم المفعول
- ۱۲- الف) الصادق: الفاعل      بَصَدَقَ: جار ومجرور      ه: مضاف الیه  
ب) مجالسة: المفعول      الجاهلون: الفاعل  
پ) أصحاب: المبتدأ      ظَنُّوا: الخبر
- ۱۳- الفنون، زیرا سه کلمۀ دیگر مربوط به اعضای بدن هستند.
- ۱۴- الف) إن: اگر      ب) یتوَكَّلُ: توکل کند
- ۱۵- الف) ملافه قطعه پارچه ای است که روی تخت قرار داده می شود.   
ب) میوه ها روی تنه درخت می رویند.   
پ) لانه، مکانی برای زندگی انسان است.   
ت) خودخواه، جایی در دل های مردم ندارد.





- ۶- ما پیرو و شیعه انسان‌هایی هستیم که جان و همه زندگی خود را برای رستگاری انسان‌ها، فدا کردند و به پیشگاه الهی رفتند. البته آنان هم‌اکنون ناظر بر ما هستند و به پیروان خود می‌نگرند تا ببینند آنان چه می‌کنند. پس شایسته است به گونه‌ای زندگی کنیم که سبب بدبینی دیگران نسبت به شیعیان نشویم و بدانیم که شیعه بودن تنها به اسم نیست؛ بلکه اسم باید با عمل همراه باشد تا پیرو حقیقی پدید آید. امام صادق خطاب به شیعیان خود فرمودند: «مایه زینت و زیبایی ما باشید، نه مایه زشتی و عیب»
- ۷- سامرا- ۲۶۰ هجری قمری- حفظ جان امام زمان (عج) از گزند دشمنان- اعلام تولد امام زمان (عج) به یاران نزدیکان
- ۸- پیامبران الهی، برای تحقق این وعده الهی که در آینده تاریخ، حق بر باطل پیروز است از یک طرح الهی گفته‌اند، آنها اعلام می‌کنند که گرچه مستکبران نمی‌خواهند، اما روزی جامعه بشری آماده پذیرش حق خواهد شد و یک رهبر و ولی الهی تعیین شده از جانب خدا ظهور خواهد کرد و حکومتی عادلانه در جهان تشکیل خواهد داد.
- ۹- گزینه «۴»، آیه ۹۶ سوره اعراف به آبادانی از اهداف مشترک همه انبیا که پس از ظهور حضرت حجت (عج) محقق می‌شود، اشاره دارد و پویایی جامعه شیعه در طول تاریخ با گذشته سرخ و آینده سبز محقق می‌شود.
- ۱۰- گزینه «۳»، این بهره‌مندی، منحصر به «ولایت معنوی» می‌شود که نیازمند به ظاهر بودن بین مردم نیست. هدایت باطنی افراد، حل بعضی از مشکلات علمی علما، خبر دادن از پاره‌ای رویدادها، دستگیری از درماندگان و دعا برای مؤمنان، نمونه‌هایی از یاری‌رسانی‌های آن حضرت است. چه بسیاری از افرادی که از یاری آن امام برخوردار می‌شوند، بدون آنکه ایشان را بشناسند.
- ۱۱- گزینه «۳»، امام صادق در روز عرفه و در مراسم حج که جمعیت زیادی از مسلمانان از سراسر سرزمین‌های اسلامی حضور داشتند، در میان انبوه جمعیت، حق حکومت را از آن خود اعلام نمودند و «تجدید حیات نهضت شیعیان در زمان امام سجاد (ع) آغاز شد و در زمان امام کاظم (ع) مبارزه به صورت مخفیانه ادامه پیدا کرد.
- ۱۲- گزینه «۳»، از ترجمه آیه ۱۴۴ سوره آل عمران، «و محمد نیست مگر رسولی که پیش از او رسولان دیگری بودند پس اگر بمیرد یا کشته شود، آیا به (دین) گذشتگان خود برخواهید گشت؟ و هر کس به عقب بازگردد به دین خدا هیچ گزندی نرسد و خداوند سپاس‌گزاران را پاداش می‌دهد.» هشدار خداوند در رابطه با خطر انحراف از مسیر الهی و دور شدن از جامعه توحیدی برداشت می‌شود و خداوند در این مورد چنین می‌فرماید: «فَلَنْ يَضُرَّ اللَّهَ شَيْئًا وَسَيَجْزِي اللَّهُ الشَّاكِرِينَ»
- ۱۳- گزینه «۴»، از مظلومان در تمام نقاط جهان، با روش‌های درست دفاع کنیم و برای رهایی آنان از ظلم بکوشیم، و به این سخن رسول خدا (ص) به خوبی عمل کنیم که فرمود: «هر کس فریاد دادخواهی مظلومی را که از مسلمانان یاری می‌طلبد بشنود، اما به یاری آن مظلوم برنخیزد، مسلمان نیست.»
- ۱۴- گزینه «۳»، آیه ۸۲ سوره نساء «... اگر از نزد غیر خدا می‌بود در آن ناسازگاری بسیار می‌یافتند» بیانگر انسجام درونی در عین نزول تدریجی آیات قرآن است که تنها جمله‌ای که مبین این موضوع است در گزینه جواب آورده شده است.
- ۱۵- گزینه «۱»، لازمه استقرار و ماندگاری یک دعوت، تبلیغ دائمی و مستمر آن پیام است و پیامبران الهی با ایمان استوار و تلاش بی‌مانند، در طول زمان‌های مختلف دین الهی را تبلیغ می‌کردند و این حدیث شریف بیانگر رشد تدریجی سطح فکر مردم می‌باشد.

- ۱- popular  
این فوتبالیست ایرانی کاملاً بین جوانان مشهور است.
- ۲- society  
خانواده مهمترین واحد جامعه است.
- ۳- recent  
قیمتها در سالهای اخیر بالا رفته است.
- ۴- balanced  
خوردن مقادیر متناسی از غذا برای سلامتی ما لازم است.
- ۵- communicate  
مردم از زبان استفاده می‌کنند تا با یکدیگر ارتباط برقرار کنند.
- ۶- glasses  
واحد شمارش لیوان آب در زبان انگلیسی glass است که جمع آن به صورت glasses می‌باشد.
- ۷- loaves  
واحد شمارش نان loaf و صورت جمع آن به شکل loaves است.
- ۸-  
Modern technology has helped the researchers in recent years.
- ۹-  
How many books have you read since last summer?
- ۱۰- گزینه «۳» صحیح است.  
با توجه به معنی جمله و قید recently زمان جمله حال کامل است؛ در نتیجه گزینه (۳) صحیح می‌باشد.
- ۱۱- گزینه «۳» صحیح است.  
با توجه به قابل شمارش و جمع بودن اسم animals از many استفاده می‌کنیم.
- ۱۲- گزینه «۱» صحیح است.  
با توجه به معنی جمله، because را انتخاب می‌کنیم.
- ۱۳- گزینه «۳» صحیح است.  
لیندا خوشحال است زیرا دوستانش به او کمک کردند.



۱۴- گزینه «۱» صحیح است.

بازوی لیندا آسیب ندید بلکه فوزک بایش پیچ خورد.

۱۵- گزینه «۱» صحیح است.

لیندا در ایمیلی که به دوستش نوشت درباره اهمیت دوستی صحبت کرد.

ریاضی و آمار (یازدهم انسانی)

فصل ۱ و فصل ۲ (تا ابتدای اعمال بر روی توابع)

۱- الف) و ب) گزاره هستند، جملهٔ ب) امری است لذا گزاره نمی‌باشد و جملهٔ ت) تعجیبی است پس گزاره نمی‌تواند باشد.

نقیض گزارهٔ الف) امروز روز شنبه نمی‌باشد.

نقیض گزارهٔ ب)  $1 \leq 0$  (یا  $1 \geq 0$ )

۲-

p	q	$\sim p$	$p \Leftrightarrow q$	$\sim(p \Leftrightarrow q)$	$\sim p \Leftrightarrow q$
د	د	ن	د	ن	ن
د	ن	ن	ن	د	د
ن	د	د	ن	د	د
ن	ن	د	د	ن	ن

هم‌ارزند

۳- عکس: اگر  $a^2$  عددی مثبت باشد، آن‌گاه  $a$  عددی منفی است.

عکس نقیض: اگر  $a^2$  عددی مثبت نباشد، آن‌گاه  $a$  عددی منفی نیست.

۴-

p	q	$p \vee q$	$p \wedge q$	$p \wedge q \Leftrightarrow p \vee q$
د	د	د	د	د
د	ن	د	ن	ن
ن	د	د	ن	ن
ن	ن	ن	ن	د

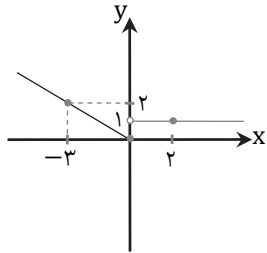
در حالتی که  $p$  و  $q$  هر دو گزاره‌هایی با ارزش درست یا هر دو نادرست باشند، عبارت  $p \wedge q \Leftrightarrow p \vee q$  همواره درست است.



۵- اگر از دو طرف تساوی  $X^2 = Y^2$  جذر بگیریم  $X = \pm Y$  می‌شود و بستگی به علامت  $X$  و  $Y$  دارد. در برانتز  $1 - \frac{3}{4}$  عدد منفی و  $2 - \frac{3}{4}$  عدد مثبت می‌شود پس در جذر گرفتن باید بنویسیم:

$$1 - \frac{3}{4} = -\left(2 - \frac{3}{4}\right)$$

و از آنجا  $-\frac{1}{4} = -\frac{1}{4}$  و هیچ تناقضی پیش نمی‌آید.



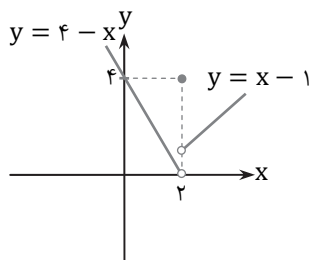
۶- ابتدا شرط (ب) را روی مسأله پیاده می‌کنیم. چون برای اعداد حقیقی مثبت تابع به صورت ثابت است و  $f(2) = 1$  پس تابع به صورت تابع ثابت  $f(x) = 1$  در این بخش رسم می‌شود. از آنجا که در شرط (ت)  $f(0) = 0$  و  $f$  خطی است، پس نمودار خط گذرنده از مبدأ و نقطه  $(-3, 2)$  را رسم می‌کنیم (مطابق شکل)

$$f(0) = 4 - 2(0) = 4 - 0 = 4$$

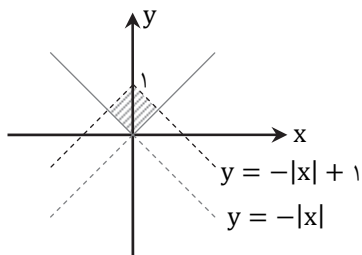
۷- الف)

$$f(-1) = 4 - 2(-1) = 6$$

$$f(2\sqrt{2}) = 2\sqrt{2} - 1$$



ب)



۸- الف) برای رسم نمودار  $y = -|x|$  می‌توان قرینه نمودار را نسبت به محور  $x$ ها رسم کرد و برای رسم نمودار  $g$  کافی است یک واحد آن را به سمت بالا ببریم.

ب) شکل حاصل مربعی به قطر ۱ واحد می‌باشد. در هر مربع بین طول قطر و طول ضلع رابطه زیر وجود دارد:

$$\text{طول ضلع} = \sqrt{2} = \text{طول قطر}$$

برای یافتن طول ضلع مربع داریم:

$$1 = \sqrt{2}(\text{طول ضلع}) \Rightarrow \text{طول ضلع} = \frac{1}{\sqrt{2}}$$

$$\text{مساحت مربع} = (\text{طول ضلع})^2 = \left(\frac{1}{\sqrt{2}}\right)^2 = \frac{1}{2}$$

۹- گزینه «۳»، گزاره (۱) همواره درست است زیرا  $n \sim p \Leftrightarrow (q \equiv n) \Rightarrow n$  و  $(q \equiv n) \Rightarrow n$  هر دو درست هستند.

گزاره (۲) همواره درست است زیرا  $(n \Rightarrow d) \Rightarrow n$  هم‌ارز نادرست و نقیض آن هم‌ارز درست است.

گزاره (۳) نادرست است  $p \vee q$  هم‌ارز درست و  $\sim p$  هم‌ارز نادرست است، در نتیجه  $n \Rightarrow d$  هم‌ارز نادرست است.

گزاره (۴) درست است زیرا  $(n \Leftrightarrow d) \Rightarrow n$  نادرست و نقیض آن درست است.

۱۰- گزینه «۳»، در گزینه (۳) باید گفته شود حاصل ضرب هر عدد و قرینه معکوش برابر منفی یک است. لذا در گزینه (۳) توضیح داده شده برای عبارت نادرست است.





۱۱- گزینه «۲»

$$f(0) = 0$$

$$f(-1) = -\frac{(-1)^2}{2} = -\frac{1}{2}$$

$$f(3) = -\frac{3^2}{2} = -\frac{9}{2}$$

$$f(-2) = -\frac{(-2)^2}{2} = -2$$

۱۲- گزینه «۴»

$$f(1) = \frac{1-1}{2} = 0$$

$$f(2) = \frac{1-2}{2} = -\frac{1}{2}$$

با توجه به مقادیر تابع  $f$  به ازای  $x = 1$  و  $x = 2$  باید  $b$  و  $c$  اعداد  $0$  و  $(-\frac{1}{2})$  باشند. پس  $b + c = -\frac{1}{2}$  از طرفی:

$$f(a) = 3$$

$$\frac{1-a}{2} = 3 \Rightarrow 1 - a = 6 \Rightarrow a = -5$$

$$a + b + c = -5 + (-\frac{1}{2}) = -\frac{11}{2}$$

۱۳- گزینه «۲»، عدد  $\pi$  تقریباً برابر  $3/14$  است  $-4 = [-\pi] = [2(-\frac{\pi}{4})] = f(-\frac{\pi}{4})$  و لذا گزینه (۲) نادرست است.

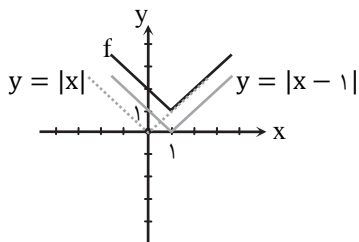
دلیل درستی سایر گزینه‌ها:

$$f(2/9) = [2(2/9)] = [5/8] = 5$$

$$f(\sqrt{2}) = [2\sqrt{2}] = [2/8] = 2$$

$$f(\frac{\pi}{4}) = [2(\frac{\pi}{4})] = [\pi] = 3$$

۱۴- گزینه «۳» کافی است نمودار  $y = |x|$  را ابتدا یک واحد به سمت راست و سپس یک واحد به سمت بالا منتقل کنیم.



۱- گزینه «۴»

- نثر «مرصادالعباد» ساده و گاه دارای سجع و موازنه است.
- «تاریخ جهانگشا» نوشته «عظاملک جوینی» است.
- تذکره دولتشاه، شرح احوال بیش از صد تن از شاعران ایرانی از آغاز تا زمان مؤلف، یعنی قرن نهم است.



- ۲- گزینه «۱»، در دوره سبک عراقی (قرن ۷ تا ۹)، تاریخ‌نویسی به اسلوب ساده، در کنار نمونه‌هایی با نثر پیچیده رواج یافت.
- ۳- گزینه «۴»، «پیر خرد»، تشبیه فشرده (تشبیه بلیغ) از نوع ترکیبی یا اضافی است. این نوع تشبیه از تشبیه گسترده، رساتر و ادبی‌تر است. در سایر گزینه‌ها تشبیه گسترده به کار رفته است.
- ۴- گزینه «۴»، «گل»، مجاز از «معشوق و یار» است، با علاقة «شبهت»  
 ■ مجاز موجود در سایر گزینه‌ها، به ترتیب:  
 ثریا: آسمان  
 سینه: دل  
 بازو: قدرت
- ۵- گزینه «۳»، اضافه‌های استعاری موجود: «زمام مراد - خنده جام - خشم حسد»
- ۶- الف)

پایه‌های آوایی	آ گر جُر	م بَخ شی	بِ مِق دا	رِ جود
	نَ ما نَد	گُ نَه کا	رِ یَن دَر	وُ جود
وزن واژه	فعولن	فعولن	فعولن	فَعَل
خوشه‌های هجایی	U - -	U - -	U - -	U -

(ب)

پایه‌های آوایی	دَ رین با زا	رَ گر سو دی	سَ ت با در وی	شِ خُر سَن دَسَ ت
	خُ دا یا مُن	عِ مَم گر دان	بِ در وی شی	یُ خُر سَن دی
وزن واژه	مفاعیلن	مفاعیلن	مفاعیلن	مفاعیلن
خوشه‌های هجایی	U - - -	U - - -	U - - -	U - - -

- ۷- الف) گلستان چشم ← مشبه: چشم / مشبه‌به: گلستان

(ب) توجه به عشق، غم‌گرایی، فراق

(پ) «سر» مجاز از «قصد و اندیشه» است و «گل‌ها» استعاره از «یار و محبوب».

۸- (ب)

دَ رین دَر گا	هَ بی چو نی	هَ م لُ ط قَس	تُ مو زو نی
چَ صَح را بی	چَ حَ ض را بی	چَ دَر گا هی	نِ می دا نم
U - - -	U - - -	U - - -	U - - -
مفاعیلن	مفاعیلن	مفاعیلن	مفاعیلن

- ۹- الف) سخنان نغز و شیرین

(ب) خیر؛ «آفتاب حسن»، استعاره از محبوب و یار است که مورد خطاب شاعر قرار گرفته است.

(پ) «شیر خدا»، استعاره از حضرت علی (ع) و (مردان کامل) «رستم دستان»، استعاره از انسان‌های قهرمان و راسخ



- ۱۰- الف) شبه قاره هند تا آسیای صغیر  
 ب) مرکز ایران (عراق عجم) و به ویژه شهر شیراز  
 پ) بی‌اعتقادی برخی ایلخانان و بی‌تعصّبی برخی دیگر  
 ت) ضعف قصیده‌سرایی - سستی زبان شعر، به جز سروده‌های شاعرانی مانند خواجه‌ی کرمانی و حافظ

### تاریخ (یازدهم انسانی)

درس‌های ۱ تا ۱۲ و درس ۱۳ (تابتنای روابط خارجی)

-۱

الف ← تاریخ سلسله‌ای

ب) ← رشید الدین فضل الله همدانی

پ) ← فارسنامه

ت) ← تک نگاری

-۲

گزینه «۲» تاریخ، علمی متکی بر روش و قواعد خاص خود است و مهم‌ترین رسالت مورخان، تلاش برای فهم دقیق رویدادهای گذشته است.

گزینه ۱ ← مورخان با تکیه بر دستاوردهای علوم تجربی و علوم انسانی توانسته‌اند به دستاوردهای ارزشمندی دست یابند. (انحرافی)

گزینه ۳ و ۴ ← از موارد زیر مجموعه‌ای گزینه ۲ می‌باشد.

-۳

گزینه «۱» برخی آیات قرآن بیانگر آن است که مشرکان مکه از آن بیم داشتند که در صورت پیروی از اسلام، موقعیت تجاری و سیاسی

آن شهر متزلزل شود و بازرگانان قریش از سود هنگفتی که از تجارت با سرزمین‌های دور و نزدیک کسب می‌کردند، محروم بمانند.

دیگر گزینه‌ها از دلایل مخالفت سران مشرک است نه از دید قرآن

-۴

پیمان‌نامه عمومی یا به تعبیر رایج در عصر ما، قانون اساسی مدینه بود. این پیمان‌نامه، حقوق و مسئولیت‌های هر یک از گروه‌های

مسلمان و غیرمسلمان و چگونگی ارتباط آنها را با یکدیگر مشخص می‌کرد.

-۵

مصریان به دلایل زیر از حاکمیت امپراتوری روم بر سرزمین خویش ناخشنود بودند:

۱- پرداخت مالیات سنگین به رومیان

۲- اجازه نداشتن برای رسیدن به مقام‌های عالی

۳- اختلافات مذهبی شدید مسیحیان مصر با رومیان

۴- عدم حمایت امپراتور روم از یهودیان در برابر مسیحیان

-۶

گزینه «۳»

-۷

۱- ریشه داشتن در خاندان‌های کهن دهقانی منطقه خراسان و ماوراءالنهر

۲- پایه‌گذاری این دو سلسله توسط دودمان‌های زمین‌دار

۳- برخورداری از قدرت و نفوذ اقتصادی و پشتوانه اجتماعی و فرهنگی در دیار خود



- ۸- گزینه «۴» این گزینه نادرست است چرا که مغولان در زمان خوارزمشاهیان به ایران هجوم آوردند نه در دوره سلجوقیان. دیگر گزینه‌ها از عوامل مؤثر در سقوط حکومت سلجوقیان می‌باشد.
- ۹- الف) شام ب) عین جالوت پ) مملوکان مصر
- ۱۰- مهم‌ترین اقدام‌ها و اصلاحات شاه عباس اول:
- ۱- ایجاد ثبات سیاسی و برقراری نظم و امنیت در داخل کشور
  - ۲- نوسازی تشکیلات و تجهیزات سپاه
  - ۳- توسعه اقتصادی، اجتماعی و فرهنگی
  - ۴- بیرون راندن نیروهای بیگانه از خاک ایران
  - ۵- انتقال پایتخت از قزوین به اصفهان

### جغرافیا (یازدهم انسانی)

درس ۱ تا ۸ و درس ۹ (تالیتهای کانون ناحیه سیاسی)

- ۱- گزینه «۴» در ناحیه استوا به دلیل زاویه مستقیم تابش و گرمای همیشگی یک کانون کم‌فشار ایجاد می‌شود که در این منطقه (ناحیه استوایی) هوای گرم به سمت بالا صعود می‌کند و با بالا رفتن سرد می‌شود و رطوبت خود را به صورت باران فرو می‌ریزد. در این مناطق هر روز عصر باران‌های تند و رعد و برق مشاهده می‌شود.
- ۲- گزینه «۱» در گذشته جنگ‌ها و داد و ستد میان نواحی نقش مهمی در پخش فرهنگی داشته است. برای مثال آمد و شد کاروان‌ها در مسیر جاده ابریشم موجب گسترش ابداعات، افکار، کالاها و ... در سرزمین‌های مختلف می‌شد. امروزه فرایند یکسان‌سازی فرهنگ‌ها و توسعه فرهنگ کشورهای سلطه‌گر خطری بزرگ برای فرهنگ و هویت ملی و بومی نواحی جهان است.
- ۳- گزینه «۳» گزینه‌های ۱، ۲ و ۴ هر سه از ویژگی‌های مهم صنایع نو یا های‌تک می‌باشد که در صفحه ۹۶ کتاب گفته شده اما گزینه سه به دره سیلیکون گفته می‌شود که اولین و مهم‌ترین نواحی صنایع نو بوده و به همه صنایع نو یا های‌تک، قلب صنایع فضای مجازی جهان گفته نمی‌شود و فقط به این دره اطلاق می‌شود.
- ۴- گزینه «۳» جنگ‌های اول و دوم جهانی خسارت‌های زیادی به کشورهای سرمایه‌داری صنعتی وارد کرد و این کشورها و در رأس آن آمریکا وارد مرحله تازه‌ای شدند که علاوه بر صدور کالا به صدور سرمایه هم پرداختند. به این ترتیب علاوه بر وارد کردن فشارهای سیاسی به حکومت‌ها به سرمایه‌گذاری و ایجاد کارخانه‌های مونتاژ در دیگر نقاط جهان و بهره‌کشی از آنها اقدام کردند.
- ۵- گزینه «۲» ناحیه سیاسی فراملی عبارت از چند کشور که تحت اداره یک نظام مدیریت منطقه‌ای قرار گرفته‌اند؛ مانند اتحادیه اروپا. در این اتحادیه، پیمان شکن بین کشورهای این اتحادیه بسته شده و یکی از قوانین آن، لغو اخذ روادید بین این کشورها است. مناطق آزاد تجاری، ناحیه سیاسی ویژه‌ای است که برخی قوانین و مقررات کشور در آنها اجرا نمی‌شود؛ مثلاً اتباع خارجی می‌توانند بدون اخذ روادید از قبل وارد این مناطق بشوند.



-۶-

۱) الف- ویژگی اصلی هر ناحیه، وحدت و همگونی نسبی عناصر طبیعی و انسانی در آن است. (وحدت‌یابی)

ب- هر ناحیه جغرافیایی به درجه‌ای از همگونی رسیده است که از سایر بخش‌های پیرامون خود متمایز می‌شود و با آنها تفاوت دارد.

۲) به هدف مطالعه و تحقیق جغرافی‌دان

۳) طبیعی: بارش، ناهمواری، آب و هوا، پوشش گیاهی، خاک

انسانی: جمعیت، اقوام، دین، زبان، فرهنگ، نوع فعالیت‌های اقتصادی

-۷-

ساوان یک ناحیه انتقالی بین جنگل‌های بارانی استوایی و صحرای بزرگ آفریقا است.

هر چه به سمت بیابان صحرا پیش می‌رویم و از کانون ساوان به سمت مرزهای آن پیش می‌رویم، بارندگی کمتر و علف‌های ساوان

کوتاه‌تر و تنک‌تر می‌شوند و کم‌کم به مراتع مداری که از علفزارهای کوتاه قد تشکیل شده است، تبدیل می‌گردند. این مراتع در حاشیه

صحرا به علت خشکی هوا به استپ‌های بیابانی تبدیل می‌شوند.

-۸-

۱) هوازدگی عبارت است از فرایندی که طی آن سنگ‌ها خرد و متلاشی و تجزیه می‌شوند و به سه نوع فیزیکی، شیمیایی و زیستی تقسیم می‌شود.

۲) ۱- جنس سنگ ۲- نوع آب و هوا ۳- زمان

۳) ۱- کنده شدن مواد از جای خود (حفر) ۲- انتقال ۳- رسوب‌گذاری یا انباشته شدن مواد در مکان‌های دیگر

۴) آب جاری- یخچال- باد- امواج دریا- انسان

-۹-

بیابانی شدن یعنی گسترش بیابان‌ها و تبدیل مناطق بیشتری به بیابان.

از مهم‌ترین عوامل بیابانی شدن می‌توان به خشکسالی و گرم شدن هوا و کاهش بارندگی، حفر چاه‌های عمیق و نیمه عمیق در مناطق

خشک و استفاده بی‌رویه از آب‌های زیرزمینی و از بین رفتن پوشش گیاهی اشاره کرد.

روش‌های پیشگیری از گسترش بیابان:

۱- کاشت گیاهان سازگار و مقاوم با نواحی خشک مانند بته و گنار، اکالیپتوس و افاقیا

۲- مقابله با برداشت بی‌رویه از آب‌های زیرزمینی و چرای بی‌رویه دام‌ها

۳- مالچ پاشی روی ماسه‌ها برای تثبیت آنها و جلوگیری از حرکتشان

-۱۰-

اگر ارزش صادرات یک کشور بیشتر از واردات آن باشد، موازنه تجاری مثبت است و آن کشور می‌تواند از راه سودی که به دست

می‌آورد، استانداردهای زندگی و رفاه را در کشور خود بهبود بخشد.

کشورها برای رونق و توسعه اقتصادی خود دست به کارهایی می‌زنند، از قبیل:

۱- وضع تعرفه‌های گمرکی و مالیات بر کالاهای وارداتی

۲- محدود یا ممنوع کردن واردات برخی کالاها در دوره‌های زمانی خاص

۳- تشکیل اتحادیه‌های اقتصادی- تجاری منطقه‌ای

۴- ایجاد مناطق آزاد تجاری

- ۱- گزینه «۴» پیشرفت در زمینه اقتصاد صنعتی یکی از علل موفقیت استعمار قدیم است. در استعمارنو، سیاست استعمارگران برای رسیدن به اهداف خود این بود که از مجریان بومی کشورهای مستعمره استفاده کنند و عملکردشان هم استفاده از نهادها و ساختارهای سیاسی و اقتصادی بین‌المللی بود. در استعمار نو از کودتای نظامی استفاده می‌شد ولی در استعمار فرانو فعالیت‌های فرهنگی صورت می‌گرفت.
- ۲- گزینه «۱» حرکت‌های نوع اول پروتستانتیسم دنیاگرا بودند. به همین دلیل به حکومت رسیدند و هم‌اکنون در اکثریت قرار دارند، اما حرکت نوع دوم این جریان در اقلیت است و رویکرد معنوی دارد و با دنیاگرایی سر سازگاری ندارد.
- ۳- گزینه «۱» کشورهای غربی بخشی از علوم طبیعی را که برای خدمت‌رسانی به کالاهای غربی مورد نیاز است به کشورهای در حال توسعه آموزش می‌دهند ولی از آموزش دانش‌های راهبردی خودداری می‌کنند.
- ۴- گزینه «۴» منظور از کشورهای جهان اول، کشورهای سرمایه‌داری بلوک غرب است. جهان دوم کشورهایی است که در کانون بلوک شرق قرار داشتند و جهان سوم کشورهای دیگری هستند که خارج از این دو بلوک قرار داشته و تحت نفوذ آنها واقع می‌شوند.
- ۵- گزینه «۲» گریز از سکولاریسم به ظهور انواع بازسازی شده ادیان و عرفان‌های شرقی اشاره می‌کند. غفلت از ابعاد دنیوی به بهانه رویکرد معنوی مربوط به بحران فرهنگی است و اصالت بخشیدن به انسان دنیوی و این جهانی و به عبارتی پوچ‌گرایی منجر به نیهیلیسم گردید.
- ۶- الف) فرهنگ توحیدی: در نگاه توحیدی، طبیعت و هر چه در آن است، آیات و نشانه‌های خداوند است و همه موجودات طبیعی به تسبیح خداوند مشغول هستند و به سوی او باز می‌گردند.  
ب) فرهنگ اساطیری: در نگاه اساطیری هم طبیعت، ماده خام نیست بلکه از ابعاد و نیروهای ماورائی نیز برخوردار است.  
پ) فرهنگ مدرن غرب: انسان مدرن به دلیل نگاه دنیوی و سکولار خود، نگاه دینی و معنوی به طبیعت را کودکانه می‌پندارد و تصرف در آن را تنها با فنون و روش‌های تجربی انجام می‌دهد.
- ۷- ۱- چالش بلوک شرق و غرب، چالش منطقه‌ای نبود بلکه چالشی جهانی بود.  
۲- بلوک شرق و غرب با دو اقتصاد و سیاست متفاوت جهان را به دو قطب اصلی تقسیم کرده بودند. آمریکا و شوروی به عنوان دو ابرقدرت در کانون این دو قطب قرار داشتند.  
۳- این دو قطب با این‌که از نظر سیاسی، اقتصادی و جغرافیایی در دو بخش متمایز و جدا قرار می‌گرفتند، به فرهنگ واحدی تعلق داشتند؛ یعنی هر دو بلوک درون فرهنگ غرب قرار داشتند.



- ۸- فرهنگ غرب از سده هفدهم تا بیستم، شکل جدیدی به روابط میان جوامع با جامعه جهانی بخشید. در دو سده نوزدهم و بیستم، سازماندهی سیاسی و اقتصادی جدیدی شکل گرفت که جوامع غربی را به صورت جوامع مرکزی و دیگر جوامع را به صورت جوامع پیرامونی درآورد. طی این مدت فرهنگ کشورهای غیرغربی نیز در حاشیه روابط و سازماندهی سیاسی و اقتصادی جهانی، وضعیتی متزلزل و آسیب‌پذیر پیدا کرد.
- ۹- روشنگری در معنای عام خود، پدیده‌ای مدرن و مربوط به فرهنگ معاصر غرب نیست. انبیای الهی از دیرباز برای روشنگری و برداشتن موانعی آمده‌اند که راه را بر حقیقت بسته‌اند. در فرهنگ دینی اسلام، عقل، وحی و تجربه روش‌های شناخت حقیقت هستند. اما روشنگری در معنای خاص به مبنای معرفت‌شناسی پذیرفته شده در فرهنگ غرب اطلاق می‌شود و در این معنا، روشی از معرفت و شناخت است که با سکولاریسم و اومانیزم همراه شده است. این روش در بیش از چهارصد سال فرهنگ جدید غرب، صورت‌های مختلفی پیدا کرده است که وجه مشترک همه صورت‌های آن کنار گذاشتن وحی و شهود در شناخت حقیقت است.
- ۱۰- از نظر قرآن هر دو جهان فرهنگی و جهان تکوینی، مهم و در تعامل با یکدیگرند. در نگاه قرآنی، جهان تکوینی محدود به جهان طبیعت نیست. ادراک و آگاهی نیز محدود به حیات انسانی نیست. جهان تکوینی براساس حکمت و مشیت خداوند سبحان، رفتاری حکیمانه با انسان و جامعه انسانی دارد. قرآن کریم برای جامعه و فرهنگ جایگاه ویژه‌ای قائل است و از زندگی و مرگ امت‌ها سخن می‌گوید. قرآن کریم جهان فردی اشخاص را نادیده نمی‌گیرد و بر مسئولیت فرد در قبال فرهنگ و جامعه تأکید می‌کند.

### فلسفه (یازدهم انسانی)

بخش اول و بخش دوم (تا ابتدای تمثیل غار)

- ۱- گزینه «۳»، سقراط در پی فهم راز پیام سروش دلفی در شهر با کسانی که بیشتر از دیگران به دانایی شهرت داشتند، صحبت نمود و دانست که آنها نیز هم‌چون سقراط به برخی امور ناآگاه هستند اما به این نادانی آگاه نیستند و سقراط به این نادانی آگاه است پس از آنها داناتر است.
- ۲- گزینه «۱»، افلاطون حواس را به عنوان شناخت جزئی قبول دارد و به دلیل نارسایی حواس و جزئی بودن آنها عقل و عالم مثل را به عنوان وسیله‌ای برای شناخت حقیقی و کلی ارائه می‌دهد در حالیکه پروتاگوراس شناخت حواس را نیز قبول ندارد.
- ۳- گزینه «۲»، گزینه‌های (۱)، (۳) و (۴) به صورت جزئی و پیرامون همان موضوع، علم را مورد سؤال قرار می‌دهند اما گزینه (۲) عقایدی که مطرح شده به دنبال تبیین عقلانی بحث آزادی و فرهنگ بوده و به ریشه‌های بحث اشاره دارد نه یک دانش خاص.
- ۴- گزینه «۴»، سقراط به آنتیان گفت علت تهمت‌هایی که به من وارد می‌کنند دانش خاصی است که من دارم و اینکه می‌دانم که نادانم. کرفون با اصرار از سروش دلفی سؤال کرد آیا کسی داناتر از سقراط هست؟ و پاسخ سروش معبد دلفی این بود که هیچ‌کس داناتر از سقراط نیست.
- ۵- گزینه «۳»، فیلسوفیا به معنای دوستداری دانایی و فیلسوفوس به معنای دانشمند است. اولین بار فیثاغورث این اصطلاح را بر خود نهاد و افلاطون به تبع فیثاغورث، سقراط را فیلسوفوس نامید. سوفسیت ابتدا به معنای دانشمند بود و بعدها به تدریج به معنای مغالطه‌کار تغییر پیدا کرد.

- ۶- ۱) گام اول در طریق کسب حکمت و دانایی همانا «خودآگاهی» است. سقراط دیدگان مخاطب را باز می‌کرد تا دریابد که تا سر منزل دانش حقیقی فاصله بسیار دارد. در واقع نمی‌دانم سقراط آوای خویش‌شناسی و درس آگاه شدن از گوهر تابناک انسانیت را که در درون هر انسانی نهفته است، در تاریخ اندیشه بشر طنین‌انداز کرده است. نمی‌دانم سقراط هرگز با نمی‌دانم سوفسطائیان قابل مقایسه نیست. نمی‌دانم سوفسطائیان در واقع معنایی جز نمی‌توانم بدانم در بر نداشت.
- ۲) هر چیزی از تعریف ثابتی برخوردار است و اگر به تعریف اشیاء برسیم به دانش درست و مطمئنی دست پیدا کرده‌ایم.
- ۷- حواس هیچ‌یک از دو ویژگی معرفت حقیقی را ندارند پس قابل اعتماد و اعتنا نیستند یعنی خطاناپذیر بودن و به امور پایدار تعلق داشتن (یا این که حواس خطاپذیر و نسبی است و به امور ناپایدار (جهان طبیعت) تعلق می‌گیرد).
- ۸- مارکسیسم ← حق طبقه پرولتاریا یعنی طبقه کارگر  
جامعه‌شناسان غربی ← حق اکثریت مردم یک جامعه  
اسلام ← از آن خدا است و کسی مشروعیت سیاسی و ولایت بر مردم پیدا می‌کند که حکم خدا را بیان و اجرا کند.  
حکومت استبدادی ← اقتدار سیاسی از آن فرد دیکتاتور است و هر چه خود او بگوید یا بخواهد باید اجرا شود.
- ۹- سوفسطائیان هر چند عقیده و آموزش معینی نداشتند اما روش آنها در تاریخ فلسفه بسیار مؤثر بوده است زیرا آنها بحث‌های استدلالی را گسترش دادند و همین زمینه‌ای فراهم کرد تا فن منطق مورد توجه اندیشمندان قرار گیرد و اما با مغالطه‌های خود مبانی علم و حقیقت را متزلزل ساختند و موجی از ناباوری و شکاکیت را در فضای فکری روزگار خویش منتشر کردند.  
مسائل فلسفه اولی: ۱) آیا وجود ثابت است یا متغیر؟ ۲) علت و معلول ۳) هستی - چیستی ۴) کثرت و وحدت
- ۱۰- با اینکه حسن و پروین و رضا چند شخص مختلف هستند اما در یک چیز مشترک‌اند یعنی محمول همه آنها انسان است. تصور کلی انسان اشاره به مثال انسان دارد که در عالم مثل است و حسن و پروین و رضا و همه انسان‌های دیگر سایه او به شمار می‌روند یا به عبارت دیگر همه انسان‌ها از مثال انسان بهره‌مند هستند یعنی از دید افلاطون همه تصورات کلی از قبیل عدالت، زیبایی و ... دارای یک مرجع حقیقی هستند که آنها را باید در عالم مثل سراغ گرفت.

## روان‌شناسی (یازدهم انسانی)

درس‌های ۱ تا ۵ و درس ۶ (تا ابتدای موانع تصمیم‌گیری)

- ۱- گزینه «۳»، الف) سروکار داشتن با اولویت‌ها ب) توجه به یافتن راه‌حل‌ها پ) انتخاب راه‌حل منتهی به حل مسئله  
تصمیم‌گیری نوعی حل مسئله است. چون تصمیم‌گیرندگان با این مسئله مواجه هستند که بهترین انتخاب چیست. در حل مسئله ممکن است راه‌های مختلفی برای حل مسئله وجود داشته باشد ولی فقط یک راه است که ما را به حل مسئله می‌رساند، دغدغه تصمیم‌گیرندگان انتخاب بهترین اولویت است در حالی که در حل مسئله افراد به دنبال روش‌های موفق و کارآمد هستند. بنابراین گزینه «۳» صحیح است.
- ۲- گزینه «۴» چون مبتنی بر محاسبات دقیق و نیازسنجی واقعی است ← روش تحلیلی  
گزینه «۱» اکتشافی ← روش خرد کردن مسئله  
گزینه «۲» اکتشافی ← مهندسی معکوس  
گزینه «۳» اکتشافی ← کاهش تفاوت وضعیت مطلوب و وضعیت موجود.





- ۳- گزینه «۳» به منظور کنترل اثر تداخل از یادگیری با فاصله استفاده می‌کنیم. روش پس‌خبا از فنون بهسازی حافظه می‌باشد و حفظ یک شماره به صورت دو واقعه تاریخی اشاره به رمزگردانی معنایی دارد.
- ۴- گزینه «۳» در خصوص «ردیابی درست علامت» مطابق جدول (۳-۲) صفحه ۷۷ کتاب درسی دو نوع ردیابی، درست است: ردیابی علامت حاضر که «اصابت» نام دارد و عدم ردیابی علامت غایب که «رد درست» نام دارد. گزینه «۲» مربوط به انواع ردیابی غلط است. گزینه‌های «۱» و «۴» نیز درست انتخاب و جاگذاری نشده‌اند.
- ۵- گزینه «۱» رفتار نوع دوستانه حیوانات به صورت تکاملی ← مشاهده همه پرسی‌ها ← مصاحبه ساختار یافته وقت‌گیر است و محقق باید نکات اخلاقی را رعایت کند. ← مصاحبه بدون ساختار در صورتی که مطالعه و بررسی مسئله به صورت مستقیم امکان‌پذیر نباشد ← از پرسش‌نامه استفاده می‌شود.
- ۶- الف) انسان‌ها در پردازش به یک شیوه عمل نمی‌کنند، برخی از پردازش‌گران، صرفاً بر ویژگی‌های حسی همانند اندازه و شکل ظاهری یک محرک تکیه می‌کنند، نوع پردازش در چنین حالتی ← پردازش ادراکی است. مانند کودکی که برای خرید وسیله نقلیه به بزرگ بودن و ویژگی ظاهری آن تأکید دارد و می‌خواهد که والدین اتوبوس یا کامیون خریداری کنند. در پردازش ادراکی به کاربرد، اهمیت، ماندگاری و کیفیت توجه نمی‌شود.
- ب) جمله اول: دلالت بر مسئله دارد که در واقع دانشمندان با طرح مسئله تلاش می‌کنند، موقعیت ناشناخته را خلق کنند. جمله دوم: اشاره بر فرضیه دارد، زیرا یک جمله خبری می‌باشد که به صورت خردمندانه‌ای در پاسخ به سؤال طرح شده است.
- ۷- در دوره نوجوانی برای اولین بار تفکر فرضی شکل می‌گیرد، به این معنا که نوجوانان فرضیه‌سازی می‌کنند و در پیش‌بینی یک موقعیت، از تفکر احتمال‌گرا بهره می‌برند. مشخصه دیگر رشد شناختی دوره نوجوانی، مهارت‌آموزی فراحافظه است که اشاره به پیگیری نوجوان برای تقویت حافظه‌اش دارد، به گونه‌ای که براساس این مهارت نوجوان می‌خواهد چگونگی به حافظه سپردن اطلاعات را فرا بگیرد.
- ۸- انگیزتگی ذهنی تابع عوامل فیزیولوژیکی و روان‌شناختی است. تغذیه مناسب و تأمین نیازهای زیستی برای درگیری ذهنی لازم است و دانش‌آموزان با ترسیم هدف از مطالعه یک موضوع و یافتن اهمیت آن می‌توانند انگیزتگی را افزایش بدهند.
- ۹- خیر، زیرا برای کنترل اثر گذشت زمان، از مرور مناسب باید استفاده کرد و این فاصله مرور نباید بیشتر از شش یا هفت ساعت باشد و همین‌طور این نکته که در ساعات نخست بعد از یادگیری حداکثر فراموشی وجود دارد، بنابراین بهترین زمان مرور مطالب چند ساعت بعد از یادگیری است. (اصل کاهش فاصله زمانی بین یادگیری یک مطلب و یادآوری آن).
- ۱۰- در حل مسئله عوامل متنوعی تأثیر می‌گذارد؛ به طور مثال زمانی که ماشین در حال حرکت خاموش و متوقف می‌شود، یک مکانیک با تجربه به دلیل تجربه گذشته، نوع نگاه به مسئله و بازنمایی خاص آن بهتر عمل می‌کند.
- ۱۱- در میان سبک‌های پنج‌گانه تصمیم‌گیری ← سبک منطقی یا عقلانی کارآمدتر است. دلایل ← زیرا این سبک تصمیم‌گیری منطقی بهترین شیوه تصمیم‌گیری می‌باشد چون براساس اندیشیدن و فکر کردن است نه احساسات و هیجان‌های زودگذر و نه براساس عجله و شتاب و نه براساس اطلاعات و پیروی کورکورانه و نه اجتناب، در این سبک تصمیم‌گیری، تصمیم‌گیرنده تمام راهکارهای ممکن را می‌سنجد و در واقع این سبک تصمیم‌گیری منطقی تابع یک روش قاعده‌مند و منظم است.