



- ۱- گزینۀ ۱ «بارہ» در این بیت، به معنای «در» (در قلعه و یا ...) است.
- ۲- گزینۀ ۱) املاي درست واژه غلط: «تعلیقات»
- ۳- گزینۀ ۳) اسپ (در گذشته) ← اسپ (امروزه) / برگاشت (در گذشته) ← برگرداند (امروزه) / کمندافکن (در گذشته) ← کمندافکن (امروزه)
- ۴- گزینۀ ۳) - همان سه پژوهندۀ ادبیات:
- همان (صفت اشاره)
 - سه (صفت شمارشی)
 - ادبیات (مضاف‌الیه)
- هسته: پژوهنده / وابسته‌ها
- کلمۀ «حرم» با واژه‌های «رحیم، ترحم و مرحوم» (ر، ح، م) هم‌خانواده نیست.
- ساخت «دانشمندان».
- وندی است: «دان + ش + مند + ان»
- ۵- گزینۀ ۴) در بیت مذکور، آرایۀ تشخیص وجود ندارد.
- ۶- الف)
- باز این چه رستخیز عظیم است؟! کز زمین بی‌نرخ صور، خاسته تا عرش اعظم است
 گویا طلوع می‌کند از مغرب، آفتاب کاشوب در تمامی ذرات عالم است



(ب)

گه نعره زدی بلبل گه جامه دریدی گل با یاد تو افتادم از یاد برفت آن‌ها
تا عهد تو دربستم، عهد همه بشکستم بعد از تو روا باشد نقض همه پیمان‌ها

۷- الف) مانده: مسند / موی سر: مفعول / خود: متمم

(ب) نکرده بودیم: ماضی بعید / بگذارد: مضارع التزامی

(پ) شوخ: چرک و آلودگی / باز کنیم: پاک کنیم

۸- الف) متوقف کردن اسب، ایستادن و توقف کردن

(ب) اسب را به حال خود گذاشت تا به سرعت بتازد.

۹- الف) هراساننده و وحشت‌برانگیز شده است.

(ب) هر کس که اعمال خود را داوری کند و محاسبه نفس نماید.

۱۰- الف) جاودانگی عشق به وطن

(ب) پویایی و حرکت و دوری از ایستایی و سکون در برابر مشکلات و حوادث (ظلم ظالمان)

عربی (دهم انسانی)

درس‌های ۱ تا ۵

۱- الف) کسی از اختلاف و دشمنی بهره نمی‌برد و بر همه مردم واجب است که با حفظ عقاید یکدیگر با هم، همزیستی مسالمت‌آمیزی کنند.

(ب) چرا تو سخنم را باور نمی‌کنی و گمان می‌کنی که آن باران حقیقی باشد پس به این فیلم‌ها نگاه کن تا باور کنی!

(پ) آیا می‌دانی منظور از تأسیسات عمومی چیست؟

(ت) اگر معنای آن‌ها را فهمیدی مثال‌هایی برای ما ذکر کن و راه حلی برای نگهداری از آن‌ها پیشنهاد بده.

(ث) به درستی که زبان گربه سلاحی طبیی است که آن پر از غده‌هایی است که مایعی پاک‌کننده ترشح می‌کند.

(ج) مرغابی انبارهایی طبیعی نزدیک دم‌هایش دارد که روغن خاصی در بردارد.

۲- الف) پناه می‌برم (ب) عکس گرفتن

۳- الف) ای کارگر، آیا کالاها را از ماشین با شدت پایین آوردی و شیشه‌ها را شکستی؟ تَنَزَّلُ: فعل مضارع (تفعیل)، کَسَرَتْ: فعل ماضی

(ب) برگ‌های درختان در فصل پاییز فروافتادند و با دیدن آن‌ها لبخند زدم. تَسَاقَطَتْ: فعل ماضی (تفاعل) و اِئْتَسَمْتُ: فعل ماضی (افتعال)

۴- الف) البقرة (ب) الغراب



- ۵- الف) في صورٍ كثيرةٍ منها اجتماعهم في مكانٍ واحدٍ في الحج. در تصاویر زیادی از جمله اجتماع آنها در مکان واحد در حج.
 ب) هو الَّذي يدعو إلى التفرقة بين المسلمين. مزدور دشمن کسی است که به تفرقه میان مسلمانان دعوت می‌کند.
 پ) مجرد: يأمر، يعيرون، قال، رَجِم، اعلموا، رأى، يدعو / مزید: يتجلى (تفعل)، يفرق (تفعیل)، يحاول (مفاعلة)
 ت) اجتماع - اتحاد
- ۶- گزینه «۳»، الريح: باد، ولی به صورت جمع ترجمه شده است. مکان: جایی، ولی به صورت جمع ترجمه شده است.
- ۷- گزینه «۱»، «زان»: زینت داد، متعدی است.
 ۲) ذهبت: رفت (لازم)
 ۳) قام: برخاست (لازم)
 ۴) تنمو: رشد می‌کند (لازم)
- ۸- گزینه «۳»، (أنا أحترم) یا (هو يحترم)
- ۹- گزینه «۱»، همه این کلمات مصدر و به ترتیب از باب‌های «افتعال - تفعیل - مفاعلة و افتعال» هستند.
- ۱۰- گزینه «۳»

دین و زندگی (دهم انسانی)

درس‌های ۱ تا ۱۰

- | | |
|-------------|-------------|
| ۱- گزینه ۱) | ۲- گزینه ۱) |
| ۳- گزینه ۲) | ۴- گزینه ۱) |
| ۵- گزینه ۱) | ۶- گزینه ۴) |
| ۷- گزینه ۱) | ۸- گزینه ۴) |
| ۹- گزینه ۴) | ۱۰- درست |
| ۱۱- محاسبه | ۱۲- روح |
- ۱۳- اسوه بودن در اموری است که همواره برای بشر خوب و با ارزش بوده‌اند و با گذشت زمان، درک بهتری از آنها نیز به دست آمده است.
- ۱۴- دینداری بر دو پایه استوار است: الف) تولی (دوستی با خدا و دوستان او) / ب) تبری (بیزاری از باطل و پیروان او)
- ۱۵- آیه، به بازدارندگی از گناه به عنوان یکی از اثرات نماز اشاره دارد.



- ۱۶- فرشتگان حقیقت وجود انسان را که همان روح است توفی می کنند یعنی آن را به طور کامل و تمام دریافت می کنند.
- ۱۷- زنده شدن همه انسانها، کنار رفتن پرده از حقایق عالم، برپا شدن دادگاه عدل الهی، حضور شاهدان و گواهان و دادن نامه اعمال
- ۱۸- رابطه قراردادی- نتیجه طبیعی عمل و تجسم خود عمل
- ۱۹- زیرا در قیامت انسان عین عمل خود را می بیند نه چیزی بیش تر و نه چیزی کم تر بنابراین ظلمی واقع نمی شود.
- ۲۰- یک و بیست و یک / دو و هجده / سه و هشت / چهار و شانزده / پنج و بیست / شش و سیزده / هفت و یازده / نه و بیست و دو / ده و هفده
دوازده و چهارده / پانزده و شانزده / پانزده و بیست و یک / نوزده و بیست و سه

انگلیسی (دهم انسانی)

درس های ۱ تا ۳

- ۱- گزینه ۲) فیل های جنگلی کوچک تر از فیل های ساوانا هستند.
- ۲- گزینه ۳) فیل های ساوانا عاج هایی دارند که خمیده تر از عاج های فیل های جنگلی است.
- ۳- گزینه ۱) دو گروه عمده از فیل ها وجود دارند.
- ۴- گزینه ۳) توضیح: گزینه ۳) یک سؤال (Yes / No) است و این نوع سؤال ها لحن خیزان دارند.
- ۵- گزینه ۲) توضیح: سؤالی که با کلمه پرسشی (مثل When) شروع شود لحن افتان دارد.
- 6- Ben is older than Len.
- 7- He is going to study physics.
- 8- She made the dress herself.
- 9- The black car is more expensive (than the white car).
- 10- He was watching TV (at 8 p.m. last night).



$$((a - 2)(a + 2))^2 = (a^2 - 4)^2 = a^4 - 8a^2 + 16$$

الف - ۱

$$2) ((a - 1)(a + 1))^3 = (a^2 - 1)^3 = a^6 - 3a^4 + 3a^2 - 1$$

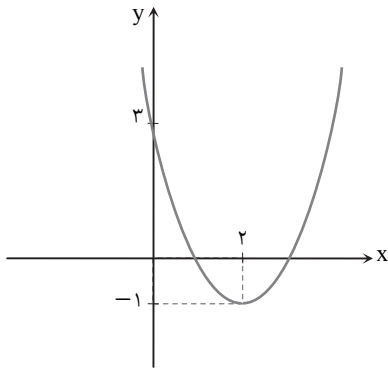
$$3) \sqrt[3]{(x-1)(x^2+x+1)+1} = \sqrt[3]{x^3-1+1} = \sqrt[3]{x^3} = x$$

ب)

$$1) x^2 - 5x + 6 = (x - 2)(x - 3)$$

$$2) x^6 - 64 = x^6 - 2^6 = (x^3 - 2^3)(x^3 + 2^3) = (x - 2)(x^2 + 2x + 4)(x + 2)(x^2 - 2x + 4)$$

الف - ۲



$$y = f(x) = x^2 - 4x + 3 = (x - 2)^2 - 1$$

ب) رأس سهمی نقطه $(2, -1)$ و محور تقارن آن خط $x = 2$ می‌باشد.

پ)

$$f(x) = 0 \Rightarrow x^2 - 4x + 3 = 0$$

$$(x - 3)(x - 1) = 0 \Rightarrow \begin{cases} x = 3 \\ x = 1 \end{cases}$$

۳- طرفین معادله را در کوچک‌ترین مخرج مشترک (در اینجا $x^2 - 4$) ضرب می‌کنیم.

$$15 = x^2 - 4 + 2(x + 2)$$

$$x^2 + 2x - 15 = 0$$

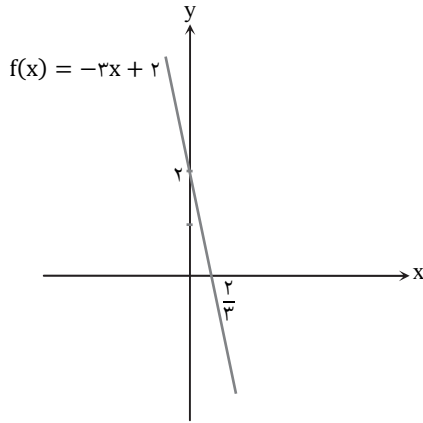
$$(x + 5)(x - 3) = 0 \Rightarrow \begin{cases} x + 5 = 0 \Rightarrow x = -5 \\ x - 3 = 0 \Rightarrow x = 3 \end{cases}$$



۴- الف

$$\left. \begin{aligned} f(0) = 2 &\Rightarrow b = 2 \\ f(-1) = 5 &\Rightarrow -a + b = 5 \Rightarrow -a + 2 = 5 \Rightarrow a = -3 \end{aligned} \right\} \Rightarrow f(x) = -3x + 2$$

ب



ب

$$f(3) = -3(3) + 2 = -7$$

$$f\left(\frac{1}{3}\right) = -3\left(\frac{1}{3}\right) + 2 = 1$$

۵- الف) متغیر مورد بحث، متغیر کمی نسبتی است.

ب) داده‌ها را مرتب می‌کنیم:

۷, ۹, ۱۱, ۱۲, ۱۳, ۱۴, ۱۴, ۱۵, ۱۷, ۱۸, ۱۸, ۱۸, ۱۹, ۲۰, ۲۰

میانۀ داده‌ها ۱۵ می‌باشد.

$$\text{میانگین} = \frac{225}{15} = 15$$

ب

$$\begin{aligned} \text{انحراف معیار} &= \sqrt{\frac{\text{مجموع مربعات تفاضل داده‌ها از میانگین}}{\text{تعداد داده‌ها}}} \\ &= \sqrt{\frac{(-8)^2 + (-6)^2 + (-4)^2 + (-3)^2 + (-2)^2 + (-1)^2 + (-1)^2 + 0 + 2^2 + 3^2 + 3^2 + 3^2 + 4^2 + 5^2 + 5^2}{15}} \end{aligned}$$

$$\text{انحراف معیار} = \sqrt{\frac{228}{15}} = \sqrt{15.2} \approx 3.89$$

۶- گزینه «۴»

$$\left(1 - \frac{6}{x+2}\right) \left(\frac{5x-2}{x-4} + x\right) = \left(\frac{x+2-6}{x+2}\right) \left(\frac{5x-2+x^2-4x}{x-4}\right) = \left(\frac{x-4}{x+2}\right) \times \left(\frac{x^2+x-2}{x-4}\right) = \frac{x^2+x-2}{x+2} = \frac{(x+2)(x-1)}{x+2} = x-1$$



گزینه «۱» -۷

هزینه - درآمد = سود

$$P(x) = (10x - x^2) - (5 + 2x) = -x^2 + 8x - 5$$

مقدار حداکثر سود نقطهٔ وسط حالتی است که سود صفر می‌شود.

$$P(x) = 0 \Rightarrow -x^2 + 8x - 5 = 0 \Rightarrow x = \frac{-8 \pm \sqrt{44}}{-2} \Rightarrow \begin{cases} x_1 = \frac{-8 + \sqrt{44}}{-2} \\ x_2 = \frac{-8 - \sqrt{44}}{-2} \end{cases} \Rightarrow \text{نقطهٔ وسط} = \frac{x_1 + x_2}{2} = \frac{-16}{2} = 8$$

بنگاه به ازای ۴ واحد تولید به سود حداکثری خود می‌رسد.

گزینه «۳» -۸

$$\begin{cases} x = -3 \Rightarrow x + 3 = 0 \\ x = 2 \Rightarrow x - 2 = 0 \end{cases} \Rightarrow (x + 3)(x - 2) = 0 \Rightarrow x^2 + x - 6 = 0$$

گزینه «۴» ضابطه‌های گزینه‌های (۱) و (۲) به ازای $x = 0$ برابر ۵ نمی‌شوند.

ضابطهٔ گزینه (۳) به ازای $x = -1$ برابر ۸ نمی‌شود.

ضابطهٔ گزینه (۴) پاسخ سؤال است. می‌توانید مقادیر x را جایگزین کنید تا مقادیر y به دست آید.

گزینه «۳» -۱۰ ابتدا داده‌ها را مرتب می‌کنیم:

۸, ۹, ۱۰, ۱۱, ۱۲, ۱۳, ۱۳, ۱۴, ۱۵, ۱۷

تعداد داده‌ها زوج است. معدل دو دادهٔ وسط میانهٔ داده‌هاست.

$$\text{میانه} = \frac{12 + 13}{2} = 12.5$$

$$\text{میانگین} = \frac{\text{جمع داده‌ها}}{\text{تعداد داده‌ها}} = \frac{122}{10} = 12.2$$

$$\text{میانه} - \text{میانگین} = 12.5 - 12.2 = 0.3$$

اقتصاد (دهم انسانی)

بخش‌های ۱ تا ۳ و بخش ۴ (فصل ۱ و فصل ۲ تا ابتدای درآمدهای دولت)

گزینه «۴» -۱ رفاه اجتماعی با از بین رفتن فقر و کاهش نابرابری‌ها تحقق می‌یابد.

گزینه «۲» -۲

گزینه «۳» -۳ بدون حیات، اولین تولید انسان ممکن نبوده است. به طور مثال؛ اولین انسانی که گندم کاشت، بذر گندم را از گندم‌های خودروی وحشی به دست آورده بود.



۴- گزینه «۳»

$$14 = \frac{28}{2} = \frac{\text{دهک دوم}}{\text{دهک اول}} : \text{شاخص وضعیت توزیع درآمد بدین گونه محاسبه می شود}$$

شاخص وضعیت توزیع درآمد در بین مردم آن کشور عدد ۱۴ می باشد.

۵- گزینه «۱»، استخراج سنگ آهن در کارخانه اتومبیل سازی، سرمایه فیزیکی نمی باشد، زیرا سرمایه فیزیکی، کالای بادوام سرمایه ای است که در جریان تولید به کار گرفته می شود.

۶- الف) بادوام- سرمایه ای (بادوام سرمایه ای)

ب) تورم

پ) مازاد عرضه

ت) گزینه «۲»

ث) مبادلات کاغذی کالا

ج) استهلاک

۷- الف) نادرست، بانک های تجاری صرفاً نقش آسان سازی مبادلات را دارند.

ب) درست

پ) نادرست، اولین کاری که برای سرمایه گذاری در بورس باید انجام داد، گرفتن شناسه معاملاتی است.

ت) درست

۸- ۱) زیرا ارزش کالاهای واسطه ای درون کالاهای نهایی است، در محاسبه تولید کل جامعه باید از محاسبه ارزش کالاهای واسطه ای صرف نظر کرد و فقط کالاهای نهایی را محاسبه کنیم، زیرا در غیر این صورت ارزش کالاهای واسطه ای دوبار محاسبه شده است، یک بار به صورت بخشی از ارزش کالاهای نهایی و یک بار به صورت مستقل.

۲) نیروی انسانی، زیرا وظیفه ترکیب سایر عوامل تولید را نیز برعهده دارد.

۹- ۱) ب (گوشت در قرمه سبزی)

۲) پ (تابلوفرش)

۳) الف (اطو در منزل)

۴) ت (مسکن)

۱۰-

سود + هزینه = درآمد (الف)

درآمد $\Rightarrow 8890 = 6330 + 2560 =$ درآمد (الف)

سود - درآمد = هزینه (ب)

هزینه $\Rightarrow 4360 = 9880 - 5520 =$ هزینه (ب)

هزینه - درآمد = سود (پ)

سود $\Rightarrow 15350 = 29150 - 13800 =$ سود



تعداد کالا × قیمت کالا = ارزش تولید

$$(قیمت جاری و ثابت) = (۷۰ \times ۴۰) + (۵۰ \times ۳۰) = ۴۳۰۰$$

از میان دو سال، سال کم‌تر را به عنوان سال پایه در نظر می‌گیریم:

$$(قیمت جاری) = (۸۰ \times ۵۰) + (۶۰ \times ۸۰) = ۸۸۰۰$$

نکته: [برای محاسبه تولید کل به قیمت ثابت، مقدار انتخاب، مربوط به همان سال است، در حالی که قیمت آن کالا مربوط به سال

پایه است.]

$$(ثابت) = (۵۰ \times ۷۰) + (۸۰ \times ۵۰) = ۷۵۰۰$$

	سال ۹۱	سال ۹۲	
تولید کل	۴۳۰۰	۸۸۰۰	۹۲ تورم سال = ۸۸۰۰ - ۴۳۰۰ = ۱۳۰۰
تولید کل براساس قیمت جاری	۴۳۰۰	۸۸۰۰	
تولید کل براساس قیمت ثابت	۴۳۰۰	۷۵۰۰	۹۲ افزایش تولید سال = ۷۵۰۰ - ۴۳۰۰ = ۳۲۰۰

- ۱- گزینه «۴»، براساس نظریه ارسطو، سبک‌ها به تناسب مخاطب، به سبک عامیانه و عالمانه طبقه‌بندی می‌شوند. از نمونه‌های طبقه‌بندی سبک‌ها براساس موضوع و نوع می‌توان به سبک عرفانی و سبک حماسی اشاره کرد.
- ۲- گزینه «۳»، دیگر ویژگی‌های نثر دوره سامانی:
 - ایجاز و اختصار در لفظ و معنا؛
 - تکرار فعل یا اسم به حکم ضرورت معنی؛
 - لغات کم کاربرد فارسی در مقایسه با دوره‌های بعد؛
 - افزایش یافتن کاربرد نشانه‌های جمع فارسی بر جمع عربی.
- ۳- گزینه «۱»، «ترجمه تفسیر طبری» از آثار منثور دوره سامانی (سبک خراسانی) است.



۴- گزینۀ «۱»، برای تعیین حروف قافیه، باید به آخرین مصوّت موجود در کلمه قافیه توجّه کند؛ آخرین مصوّت به همراه حرف یا حرف‌های بعد از خود، حروف قافیه به شمار می‌آید.

توجّه: حروفی که پیش از آخرین مصوّت کلمۀ قافیه، قرار دارند، در تعیین حروف مشترک واژگان قافیه به شمار نمی‌آیند.

۵- گزینۀ «۲»

نِ	شَس	تِ	آم	دَ	رِن	تِ	ظا	رِ	اين	عُ	با	رِ	بِ	سَ	وار
-	U	-	U	-	U	-	U	-	U	-	U	-	U	-	U
دَ	ريغ	كز	شَ	بِ	چُ	نِن	سِ	بِ	دِ	سَر	نِ	مِ	رَ	ند	
-	U	-	U	-	U	-	U	-	U	-	U	-	U	-	U

۶- الف) ملّتی که با تکیه بر توانایی‌ها و استعداد‌های خود سرنوشت کشورش را به دست می‌گیرد، با لطف و عنایت الهی به سرفرازی می‌رسد.
ب) شاعر بر فضل، دانش و بخشش خداوند تأکید دارد؛ عالم و همه پدیده‌های آن بیانگر فضل و فیض الهی است.
هر دو سروده، «ذهنی» است.

۷- موزون؛ کاربرد سجع‌های ساده و بهره‌گیری از جمله‌های کوتاه از ویژگی‌های این نوع نثر است.

۸- ویژگی‌های قلمرو زبانی: حذف افعال به قرینه / کاربرد لغات مهجور عربی / استفاده از ترکیبات دشوار / آوردن توصیف‌های فراوان (اطناب)
ویژگی‌های قلمرو ادبی: استفاده از آرایه‌های ادبی در نثر، مانند: سجع، مراعات‌نظیر و تشبیه

۹- سروده «الف»: با وزن و آهنگ کوبنده، کوتاه، ضربی و تند، بار حماسی فضای شعر غنی شده است.
سروده «ب»: لحن و آهنگ عاطفی، اندرزگونه و تعلیمی بر شعر حاکم است.

۱۰- الف) کاربرد قافیۀ درونی مشهود است: «منزلم، حاصلم، دلم»

حروف قافیه: «ل - م» / قاعده قافیه: (۲)

ب) بیت، ذوقافیتین است؛ یعنی دو قافیه در پایان هر مصراع وجود دارد.

مصراع اوّل: نیست (فعل ربطی) - باد (هوا) / مصراع دوم: نیست (نابود)، باد (فعل دعایی)

توجه: واژگان قافیه در بیت مذکور، جناس دارند.

این بیت نیز، با قاعده (۲) قافیه هماهنگ است.



۱- گزینه «۴»

گزینه (۱): ملوک طوایفی ← نظام حکومتی اشکانیان، مجموعه‌ای از حکومت‌های نیمه‌مستقل بود که به حکومت مرکزی اشکانی، مالیات و نیروی نظامی می‌دادند.

گزینه (۲): دیوان‌شاهی ← وظیفه مهم نگارش، تنظیم، ثبت و نگهداری نامه‌ها، اسناد و نوشته‌های دولتی را برعهده داشت. (در زمان فرمانروایی هخامنشیان)

گزینه (۳): سپاه جاویدان ← نیروی ویژه ده هزار نفری که اعضای آن از جوانان برومند پارسی انتخاب می‌شدند. (در زمان فرمانروایی هخامنشیان)

۲- گزینه «۳»

۳- گزینه «۴»

گزینه «۲»: آشنایی با آتش، شرایط مناسبی را برای زندگی انسان و ارتباط او با محیط فراهم کرد. سایر گزینه‌ها نیز تأثیر بسزایی بر گسترش تمدن، نشان دادن احساس و اندیشه خود و تولید خوراک داشتند.

۵- الف) بر اصالت نسب و خون استوار بود.

ب) ۲- صاحب‌منصبان عالی رتبه دینی، سیاسی و نظامی (اشراف و نجبای درجه اول)

۳- دبیران، جنگاوران (سواره نظام) پزشکان، منجمان، موسیقی‌دانان و دهقانان (نجبای درجه دوم)

۴- کشاورزان، پیشه‌وران، صنعتگران، بازرگانان (توده مردم)

۶- گزینه «۲»

۱- کاخ اردشیر ساسانی ← در فیروزآباد استان فارس

۲- معبد چغازنبیل ← دوره ایلام ← در نزدیکی شهر شوش

۳- تخت جمشید ← دروازه ملل ← در استان فارس

۴- کعبه زرتشت ← در نقش رستم ← در استان فارس



- ۱- ضعف قدرت سیاسی پادشاهان ساسانی به دلیل اختلاف و درگیری پیاپی با اشراف و بزرگان
 - ۲- شورش مکرر فرماندهان نظامی و دخالت آنان در کشمکش‌های سیاسی
 - ۳- نارضایتی توده مردم از حکومت ساسانی به سبب وجود تبعیض‌ها و نابرابری‌های اجتماعی و اقتصادی و عدم مقاومت جدی آنان در برابر اعراب
 - ۴- کاهش توان اقتصادی حکومت ساسانی به سبب طغیان رودخانه‌های دجله و فرات، شکسته شدن سدها و به زیر آب رفتن زمین‌های حاصلخیز آسورستان (بین‌النهرین)
 - ۵- پیام جذاب دین اسلام که جهانیان را به پرستش خدای یگانه و برابری و برادری فرا می‌خواند.
 - ۶- انگیزه و روحیه قوی اعراب مسلمان
- ۸- اساس تعالیم وی این بود که مردم چطور باید رفتار کنند و حاکمان چگونه رفتار مناسب را در جامعه ترویج دهند.
 - ۹- الف) دور از دسترس‌اند و قابل مشاهده نیستند و نمی‌توان آن‌ها را به طور مستقیم درک کرد، بلکه باید با استفاده از شواهد و مدارک آنها را شناخت.
ب) تکرار ناپذیرند و قابل تجربه نیستند.
پ) مجزا و مستقل نیستند و با یکدیگر رابطه علت و معلولی دارند.
 - ۱۰- الف) در بیستون ← شرح وقایع دوران آغازین فرمانروایی داریوش بزرگ و سرکوب شورش‌های نواحی گوناگون
ب) شرح جنگ‌های شاپور یکم با رومیان
پ) داریوش یکم پس از ستایش اهوره مزدا، در این سنگ نوشته فرمان کندن آبراهه بر روی رود نیل را اعلام می‌کند.
ت) منشور کوروش، ماجرای فتح صلح‌آمیز بابل به زبان بابلی
 - ۱۱- الف) خانواده، هسته اصلی جامعه آریایی نخستین بود.
ب) ازدواج درون گروهی بود و اعضای خانواده تحت نظارت پدر، با یکدیگر پیمان ازدواج می‌بستند.
پ) اقتصاد خانواده به صورت معیشتی بود و دسترنج تمام افراد خانواده برای رفع نیازمندی‌های مشترک مصرف می‌شد و دارایی‌ها هم در اختیار پدر قرار داشت.
 - ۱۲- ازدواج شاپور یکم با ملکه آذر آناهیتا در حضور موبد کرتیر- تنگ قندیل کازرون



- ۱- گزینه «۱» بررسی تأثیر کاهش دما با افزایش ارتفاع بر روی جاذبه‌های گردشگری یک مکان در حوزه مطالعاتی «آب و هواشناسی» می‌باشد و مطالعه بافت جمعیت شهر، میزان رشد آن و امکان مهاجرپذیری آن را «جغرافیای جمعیت» انجام می‌دهد.
- ۲- گزینه «۱»، دشت ارژن در استان فارس بر اثر انحلال مواد آهکی و هموار شدن زمین‌ها ایجاد شده است و دشت کاکان در استان فارس در هنگام چین‌خوردگی‌ها و در حد فاصل طاق‌دیس‌ها و یا در میان ناودیس‌ها ایجاد شده است.
- ۳- گزینه «۴» مهم‌ترین کمربندهای خشک و بیابانی کره زمین در اثر عامل پرفشار جنب حاره‌ای به‌وجود آمده است که کشور ما هم در داخل این کمربند خشک قرار دارد. عامل پرفشار جنب حاره‌ای در تابستان به داخل کشور پیشروی می‌کند و مانع ریزش بارش در دوره گرم سال در کشور می‌شود.
- ۴- گزینه «۲» دریای مازندران همان دریای خزر است که باقی مانده از دریای تتیس می‌باشد که به نام‌های هیرکانی و طبرستان نیز خوانده می‌شود ولی در نقشه‌های خارجی این دریا را دریای کاسپین می‌نامند. رودهای کورا و ارس از سمت جنوب غرب به این دریا می‌ریزند.
- ۵- گزینه «۳» مهاجرت بی‌رویه به برخی از شهرهای ایران سبب افزایش جمعیت و گسترش مناطق حاشیه در آنها شده‌اند و در مهاجرت گروهی، مهاجرت براساس تصمیمات سیاسی انجام می‌شود.
- ۶- ۱- چه کسانی یا چه کسی
۲- چه موقع
۳- چطور
۴- چه چیزی
- ۷- ۱- توده هوای سرد و خشک سیبری
۲- توده هوای مرطوب غربی
۳- توده هوای سودانی
۴- توده هوای مرطوب موسمی
- ۸- عواملی چون ۱- کاهش ریزش‌های جوی ۲- خشک شدن باتلاق‌ها ۳- مدیریت ضعیف منابع آب در محدوده جغرافیایی این بحران راه‌های مقابله با ریزگردها: ۱- احیای تالاب‌ها ۲- تأمین حبابه رودخانه‌های منطقه ۳- اجرای طرح‌های مهار بیابان، تغییر در شیوه کشت و مدیریت صحیح آب در بخش‌های مختلف
- ۹- ۱- خلیج‌های کوچک سواحل خلیج فارس را خور می‌گویند.
۲- کارون - کرخه - دالکی - مند
۳- قشم
۴- پیشروی آب اقیانوس هند از طریق دریای عمان و تنگه هرمز به دره‌های زاگرس، خلیجی هلالی شکل را در جهت شرقی - غربی به‌وجود آورده است که به آن خلیج فارس می‌گویند.
- ۱۰- در هر کشوری هرم سنی به برنامه ریزان کمک می‌کند که با ساختمان سنی جمعیت آن کشور آشنا شوند و از آن برای برنامه‌ریزی استفاده کنند؛ به عنوان نمونه برای تحقق برنامه‌های تأمین اجتماعی، بهبود وضعیت سالمندان، ارتقای سطح سلامت جامعه، تأمین شغل برای حال و آینده، ایجاد فرصت‌های تحصیلی، تفریحی و رفاهی برای جوانان، امنیت ملی و جلوگیری از پیری جمعیت از اطلاعات و آمارهای سنی و جنسی جمعیت کمک می‌گیرند.

۱- الف)

۱) پیامد ارادی: دانش‌آموزی که شروع به مطالعه می‌کند و به پرسش‌های آزمون پاسخ می‌دهد.
۲) پیامد غیرارادی: اساتید المپیاد متناسب با تلاش او نمره می‌دهند.

ب) «رأی دادن، هیئت‌های عزاداری و احترام به معلم» درون جهان اجتماعی قرار دارند و «سیل» بیرون جهان اجتماعی قرار می‌گیرد.
پ) عینی: کلاس کنکور و دانشگاه - ذهنی: قوانین و شرایط شرکت در آزمون کنکور و مطالعه

۲- الف) عده‌ای از جامعه‌شناسان معتقدند، همه جهان‌های اجتماعی شبیه یکدیگرند و مسیر یکسانی را طی می‌کنند. این افراد نگاه تک خطی به تاریخ بشر دارند.

ب) فرصت: امکان غیبت دانشجویان تا ۴ جلسه - محدودیت: حذف دانشجویان از درس در صورت غیبت بیشتر از ۴ جلسه
۲- مشارکت اجتماعی

پ) ۱- عمل مردم

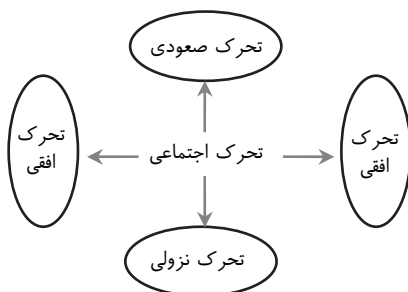
۳- الف)

الف) تحرک افقی

ب) تحرک نزولی

پ) تحرک افقی

ت) تحرک صعودی



۴- الف)

۲. درست

۱. نادرست

ب) از دیدگاه مارکس وبر، با فقدان قداست در جهان متجدد غرب ارتباط دارد.
پ) پدیده‌های اجتماعی را انسان‌ها در ارتباط با یکدیگر به وجود می‌آورند و از آنجا که افراد انسانی با آگاهی، اراده و هدف عمل می‌کنند، پدیده‌های اجتماعی معنادار هستند.

۲. آرمانی - درون

۵- الف) ۱. امر به معروف - نهی از منکر

ب) تزلزل فرهنگی هنگامی رخ می‌دهد که عقاید، آرمان‌ها و ارزش‌هایی که هویت فرهنگی جهان اجتماعی را می‌سازند، مورد تردید قرار می‌گیرند و ثبات و استقرار خود را در زندگی مردم از دست می‌دهند. تزلزل فرهنگی می‌تواند به بحران هویت منجر شود. بحران هویت در جایی به وجود می‌آید که جهان اجتماعی، توان حفظ و دفاع از عقاید و ارزش‌های اجتماعی خود را نداشته باشد.

۶- گزینه «۱»



- ۷- گزینه «۴»، عقاید و ارزش‌ها لایه‌های عمیق جهان اجتماعی هستند که در صورت تغییر آن‌ها، تبدیل از یک جهان به جهان دیگر امکان‌پذیر می‌شود.
- ۸- گزینه «۳»
- ۹- گزینه «۲»، تعارض فرهنگی منجر به اضطراب و نگرانی‌های اجتماعی می‌شود.
- ۱۰- گزینه «۳»، مسدود بودن راه ارتقا و تحرک اجتماعی صعودی را انسداد اجتماعی می‌گویند.

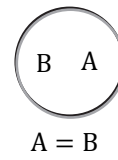
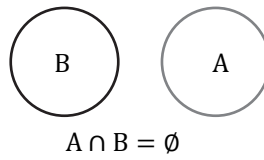
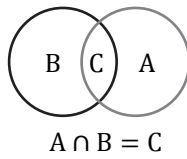
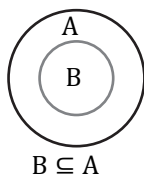
منطق (دهم انسانی)

درس‌های ۱ تا ۷ و درس ۸ (تا ابتدای دامنهٔ مصادیق موضوع و محمول)

- ۱- گزینه «۴» مغالطه اشتراک لفظ، معنای فیزیکی صدا، ارتعاش هوا با طول موج معین است اما معنای عرفی احساس سامعه است (صدایی که توسط شخصی شنیده شود) لذا در مثال مذکور می‌توان هم مدعی وجود صدا و هم عدم صدا گردید.
- ۲- گزینه «۳» بار ارزشی کلمات، گوینده با استفاده از کلمات خاصی سعی دارد بدون ارائهٔ دلیل، آیین‌نامهٔ موردنظر را نادرست جلوه دهد.
- ۳- گزینه «۳» در تمثیل، حکم یک امر جزئی را به امر جزئی دیگری، به دلیل شباهت ظاهری، تسری می‌دهیم و از مقدمهٔ جزئی یک نتیجهٔ جزئی می‌گیریم.
- ۴- گزینه «۲» اگر در تعریف مجهول فقط مفاهیم عام باشد دیگر تعریف حدی نیست و حیوان مفهوم عام مشترک بین چند ذات است اما مفهوم ضاحک، مفهوم خاص انسان است.
- ۵- گزینه «۲» هویت‌بخشی و قوام و سازندهٔ درونی یک ذات به ذاتی آن است و عدم آن عرضی است. عرض صفت و ویژگی عرضه شده بر ذات است و بین دو مفهوم کلی ایرانی و دانش‌آموز رابطهٔ نسبت‌های چهارگانهٔ عموم و خصوص من‌وجه برقرار است.
- ۶- الف) تعریف جامع نیست، زیرا اشکال فضایی و چند بعدی را شامل نمی‌شود و فقط اشکال ترسیمی را شامل می‌شود.
ب) تعریف دوری است، عددی که فرد نیست: عدد زوج
پ) واضح نیست، استفاده از استعاره سبب ابهام در تعریف می‌گردد.
ت) واضح نیست و مبهم است.
- ۷- ۱- مفهوم جزئی: میدان آزادی- علی مفهوم کلی: ایمان- رفاقت
۲- مغالطهٔ شیوهٔ نگارشی کلمات: به نظر میرزا، علی آدم ویژه‌ای بود.
مغالطهٔ ابهام در عبارت: فنجان را بگیر و برو بالا
۳- تعریف ایمان: تعریف لغوی ایمان: هرگونه باور داشتن
تعریف به مثال: ایمان زبانی- تقلیدی- غیبی- کامل
۴- تصور: آرامش، فنجان
تصدیق: میرزا اهل رفاقت بود، همیشه وقتی علی با میرزا صحبت می‌کرد آرامش می‌گرفت.

$A, B =$	من وجه	ایرانی - دانش آموز	-۸
$B, C =$	من وجه	لباس - سفید	
$A, C =$	تباین	سنگ - گل	
$D, E =$	مطلق	مسلمان - شیعه	
$E, F =$	تساوی	انسان - حیوان ناطق	
$D, F =$	مطلق	آسیایی - ایرانی	
$A, D =$	تباین	کیف - کفش	

و به صورت زیر نیز بیان می‌گردد.



- ۹ چرا غم دیگران می‌خوری؟ پرسشی و جمله انشایی است و قضیه نیست.
نگار من به مکتب نرفته است و خط نوشته است. (قضیه حملی)
شیخ مفید از متکلمان شیعه است. شیخ مفید موضوع جزئی قضیه حملی شخصیه است.
هر مثلث دارای سه زاویه است. هر سور کلی و نسبت ایجابی است. (موجبه کلی)
دروغگو در آرامش نیست. هیچ دروغگویی در آرامش نیست سور هیچ کلی، نسبت سلبی (سالبه کلی)
کل فاعل مرفوع. همه فاعلها مرفوع هستند: سور همه، نسبت ایجابی (موجبه کلی)
- قضیه محصوره